

## Závěrečný účet města Vysokého Mýta za rok 2025

### A) Účetní výsledek hospodaření k 31.12.2025 (tis.Kč) - výkaz zisku a ztráty

	2024		2025	
	hlavní činnost	hospodářská činnost	hlavní činnost	hospodářská činnost
Náklady celkem	331 807,0	21 594,7	333 656,7	23 169,0
Výnosy celkem	442 849,3	28 900,0	445 756,2	33 067,1
Výsledek hospodaření před zdaněním	129 710,6	10 313,1	124 915,0	13 735,4
Daň z příjmů	18 668,4	3 007,8	12 815,5	3 837,3
<b>Výsledek hospodaření běžného účetního období</b>	<b>111 042,2</b>	<b>7 305,3</b>	<b>112 099,5</b>	<b>9 898,1</b>
	<b>CELKEM</b>	<b>118 347,5</b>	<b>CELKEM</b>	<b>121 997,6</b>

Hospodaření města skončilo k 31.12.2025 v rámci hlavní činnosti ziskem ve výši 112.099,5tis.kč, v rámci hospodářské činnosti ziskem ve výši 9.898,1tis.Kč.

### B) Rozpočtový výsledek hospodaření k 31.12.2025 (tis.Kč)

údaje o plnění příjmů a výdajů - hlavní činnost k 31.12.2025 (tis.Kč) - výkaz FIN 2-12

	2024			2025			rozdíl 2025/2024	změna 2025/2024 %	
	upravený rozpočet	plnění k 31.12.24	% plnění k upr. rozp.	schválený rozpočet	upravený rozpočet	plnění k 31.12.25			% plnění k upr. rozp.
Třída 1 - Daňové příjmy	298 025,0	301 246,4	101,1	303 188,0	321 794,2	331 271,1	102,9	30 024,7	110,0
Třída 2 - Nedaňové příjmy	65 967,3	70 357,4	106,7	49 633,5	60 593,3	70 380,6	116,2	23,2	100,0
Třída 3 - Kapitálové příjmy	443,0	873,5	197,2	100,0	1 627,0	1 674,2	102,9	800,7	191,7
Třída 4 - Přijaté transfery	55 796,9	49 701,2	89,1	52 994,2	98 343,3	95 156,3	96,8	45 455,1	191,5
<b>Příjmy celkem</b>	<b>420 232,2</b>	<b>422 178,5</b>	<b>100,5</b>	<b>405 915,7</b>	<b>482 357,8</b>	<b>498 482,2</b>	<b>103,3</b>	<b>76 303,7</b>	<b>118,1</b>
Třída 5 - Běžné výdaje	303 791,7	286 319,3	94,2	282 663,7	352 914,2	312 838,5	88,6	26 519,2	109,3
Třída 6 - Kapitálové výdaje	182 685,0	159 215,6	87,2	123 252,0	157 803,8	136 333,5	86,4	-22 882,1	85,6
<b>Výdaje celkem</b>	<b>486 476,7</b>	<b>445 534,9</b>	<b>91,6</b>	<b>405 915,7</b>	<b>510 718,0</b>	<b>449 172,0</b>	<b>87,9</b>	<b>3 637,1</b>	<b>100,8</b>
<b>*Saldo: příjmy - výdaje</b>	<b>-66 244,5</b>	<b>-23 356,4</b>	<b>35,3</b>	<b>0,0</b>	<b>-28 360,2</b>	<b>49 310,2</b>	<b>-173,9</b>		
<b>Třída 8 - financování</b>	<b>66 244,5</b>	<b>23 356,4</b>	<b>35,3</b>	<b>0,0</b>	<b>28 360,2</b>	<b>-49 310,2</b>	<b>-173,9</b>		

\*Saldo - přebytek (+) / schodek (-)

Financování							
Přijaté úvěry a půjčky (+)	0,0	0,0	0,0	0,0	0,0	0,0	0,0
Dlouhodobé přijaté půjčené prostřed.	0,0	0,0	0,0	0,0	0,0	0,0	0,0
Splátky úvěrů a půjček (-)	0,0	0,0	0,0	0,0	0,0	0,0	0,0
Změna stavu fin. prostředků (+) *	0,0	0,0	0,0	0,0	0,0	0,0	0,0
<b>Volné fin.prostředky z minulých let</b>	<b>66 244,5</b>	<b>23 356,4</b>	<b>35,3</b>	<b>0,0</b>	<b>28 360,2</b>	<b>-49 310,2</b>	<b>-173,9</b>

\* použití (+) / navýšení (-) zůstatků účelových fondů

**Saldo provozního a investičního rozpočtu města (tis.Kč)**

Provozní rozpočet 2025	schválený rozpočet	rozpočtová opatření	upravený rozpočet	plnění k 31.12.25	% plnění k upr. rozp.
<b>Běžné příjmy</b>	<b>394 101,7</b>	<b>71 129,9</b>	<b>465 231,6</b>	<b>481 308,8</b>	<b>103,5</b>
z toho daňové příjmy	303 188,0	18 606,2	321 794,2	331 271,1	102,9
nedaňové příjmy	49 633,5	10 959,8	60 593,3	70 380,6	116,2
provozní dotace	41 280,2	41 563,9	82 844,1	79 657,1	96,2
<b>Běžné výdaje</b>	<b>282 663,7</b>	<b>70 250,5</b>	<b>352 914,2</b>	<b>312 838,5</b>	<b>88,6</b>
<b>Přebytek provozního rozpočtu</b>	<b>111 438,0</b>	<b>879,4</b>	<b>112 317,4</b>	<b>168 470,3</b>	<b>149,99</b>

Investiční rozpočet 2025	schválený rozpočet	rozpočtová opatření	upravený rozpočet	plnění k 31.12.25	% plnění k upr. rozp.
<b>Kapitálové příjmy a dotace</b>	<b>11 814,0</b>	<b>5 312,2</b>	<b>17 126,2</b>	<b>17 173,4</b>	<b>100,3</b>
z toho příjmy z prodeje majetku	100,0	1 527,0	1 627,0	1 674,2	102,9
kapitálové dotace	11 714,0	3 785,2	15 499,2	15 499,2	100,0
<b>Kapitálové výdaje</b>	<b>123 252,0</b>	<b>34 551,8</b>	<b>157 803,8</b>	<b>136 333,5</b>	<b>86,4</b>
<b>Schodek investičního rozpočtu</b>	<b>-111 438,0</b>	<b>-29 239,6</b>	<b>-140 677,6</b>	<b>-119 160,1</b>	<b>84,70</b>
<i>Vlastní investiční zdroje</i>	<i>111 538,0</i>	<i>30 766,6</i>	<i>142 304,6</i>	<i>120 834,3</i>	

Údaje a doklady o plnění rozpočtu příjmů, výdajů a o dalších fin. operacích v plném členění podle rozpočtové skladby jsou k nahlédnutí na odboru finančním MěÚ (výkaz Fin 2-12).

Podrobný rozpis příjmů, výdajů a financování je obsažen v rozboru hospodaření k 31.12.2025.

Údaje o hospodaření s majetkem a dalších finančních operací jsou uvedeny v roční účetní závěrce, ve výkazech rozvaha, výkaz zisku a ztráty a v příloze účetní závěrky. Tyto výkazy jsou k nahlédnutí na odboru finančním.

**Rozpočtové hospodaření města skončilo k 31.12.2025 přebytkem ve výši 49.310,2tis.Kč.**

**C) Údaje o plnění výnosů a nákladů - hospodářská činnost k 31.12.2025 (tis.Kč)**

	schválený rozpočet	rozpočtová opatření	upravený rozpočet	plnění k 31.12.25	% plnění k upr. rozp.
Výnosy	28 068,2	0,0	28 068,2	33 067,1	117,8
Náklady	27 928,8	0,0	27 928,8	23 169,0	83,0
<b>Výsledek hospodaření</b>	<b>139,4</b>	<b>0,0</b>	<b>139,4</b>	<b>9 898,1</b>	<b>7 100,5</b>

Hospodářskou činnost, jejímž předmětem je správa a údržba bytového a nebytového fondu, provádí na základě uzavřené příkazní smlouvy Městský bytový podnik Vysoké Mýto s. r.o.

Výsledek hospodaření hospodářské činnosti k 31.12.2025 je zisk ve výši 9.898,1tis. Kč.

Doklady týkající se hospodářské činnosti jsou k nahlédnutí v sídle společnosti Městský bytový podnik V. Mýto s. r.o.

D) Rozvaha k 31.12.2025 (tis.Kč)

Název položky	Běžné období	Minulé období	Změna 2024/2025	Změna %
<b>Aktiva celkem</b>	<b>2 427 265,3</b>	<b>2 311 439,8</b>	<b>115 825,5</b>	<b>5,01%</b>
Stálá aktiva	2 167 173,8	2 083 933,8	83 240,0	3,99%
Oběžná aktiva	260 091,5	227 506,0	32 585,5	14,32%
<b>Pasiva celkem</b>	<b>2 427 265,3</b>	<b>2 311 439,8</b>	<b>115 825,5</b>	<b>5,01%</b>
Vlastní kapitál	2 322 483,5	2 205 170,1	117 313,4	5,32%
Cizí zdroje	104 781,8	106 269,7	-1 487,9	-1,40%

Roční účetní závěrka města Vysokého Mýta je uložena na odboru finančním MěÚ a je předkládána zastupitelstvu města jako samostatný bod ke schválení.

E) Monitoring hospodaření ÚSC k 31.12.2025 (Kč) MF ČR - soustava informativních a monitorujících ukazatelů

Na základě usnesení vlády ČR ze dne 24.srpna 2022 č. 719 provádí Ministerstvo financí monitoring hospodaření územních samosprávných celků.

Monitorující ukazatele	Hodnota
Pravidlo rozpočtové odpovědnosti (v %)	0,00
Podíl cizích zdrojů k celkovým aktivům (v %)	4,32
Běžná likvidita	2,48
Informativní ukazatele	Hodnota
Počet obyvatel	12 412
Běžné výdaje na obyvatele	25 204,52
Finanční stabilita	0,97
Podíl vlastních příjmů na celkových příjmech	0,81
Podíl celkových konsolidovaných výdajů na běžných příjmech	0,93
Saldo příjmů a výdajů po konsolidaci	49 310 164,85
Provozní saldo	168 470 303,13
Rozdíl provozního salda a uhrad splátek dluhopisů a půjčených prostředků	168 470 303,10
Podíl provozního salda k běžným příjmům ( % )	35,00
Provozní saldo na obyvatele	13 573,18
Podíl investičních transferů na kapitálových výdajích	0,11
Podíl kapitálových výdajů na provozním saldu	0,81
Dluhová služba celkem	0,00
Ukazatel dluhové služby ( % )	0,00

Krytí dluhové služby	0,00
Dluh	0,00
Dluh zřízených příspěvkových organizací	0,00
Dluh na obyvatele	0,00
Krytí dluhu	0,00
Stav na bankovních účtech a v pokladnách	192 496 051,10
Stav na bankovních účtech a pokladnách zřízených přísp. organizací	0,00
Podíl cizích zdrojů bez dotačních záloh k celkovým aktivům (%)	4,32
Čistá aktiva	2 322 483 429,48
Čistá aktiva na obyvatele	187 115,97
Okamžitá likvidita	1,84

Monitoring slouží pro hodnocení hospodářské situace obcí a krajů, přičemž je založen na sledování soustavy dvacetiosmi ukazatelů, které vychází z finančních a účetních výkazů zasílaných do systému Státní pokladny. Za stěžejní jsou považovány tři následující ukazatele, které označujeme jako monitorující: Pravidlo rozpočtové odpovědnosti (§ 17 zákona č. 23/2017 Sb., o pravidlech rozpočtové odpovědnosti) - podíl dluhu k průměru příjmů za poslední 4 roky, hodnota by neměla překročit 60 % . Podíl cizích zdrojů k celkovým aktivům - tento ukazatel zachycuje míru zadlužení majetku daného ÚSC. To znamená, jaký podíl aktiv je kryt cizími zdroji, hodnota by neměla překročit 25 % . Běžná likvidita - vyjadřuje podíl oběžných aktiv a krátkodobých závazků. Hodnota ukazatele nižší než 1 naznačuje, že obec není schopna splatit své krátkodobé závazky (dostává se do platební neschopnosti), hodnota by měla být vyšší než 1.

#### F) Rozpočtová odpovědnost k 31.12.2025 (tis.Kč)

Ukazatel	Hodnota
Příjem v roce 2025	498 482,0
Příjem v roce 2024	422 178,0
Příjem v roce 2023	426 233,0
Příjem v roce 2022	383 505,3
Průměr příjmů za poslední 4 roky	432 599,6
Účet 281 - Krátkodobé úvěry	0,0
Účet 282 - Eskontované krátkodobé dluhopisy (směnky)	0,0
Účet 283 - Krátkodobé závazky z vydaných dluhopisů	0,0
Účet 289 - Jiné krátkodobé půjčky	0,0
Účet 322 - Směnky k úhradě	0,0
Účet 326 - Přijaté návratné finanční výpomoci krátkodobé	0,0
Účet 362 - Krátkodobé závazky z ručení	0,0
Účet 451 - Dlouhodobé úvěry	0,0
Účet 452 - Přijaté návratné finanční výpomoci dlouhodobé	0,0
Účet 453 - Dlouhodobé závazky z vydaných dluhopisů	0,0

Účet 456 - Dlouhodobé závazky z ručení	0,0
Účet 457 - Dlouhodobé směnky k úhradě	0,0
Účet 459 - Ostatní dlohodobé závazky	0,0
Dluh celkem	0,0
Podíl dluhu k průměru příjmů	0,00%
5 % z rozdílu mezi výší dluhu a 60 % průměru příjmů za poslední 4 roky	-

Zákon č. 23/2017 Sb. o pravidlech rozpočtové odpovědnosti specifikuje pravidla rozpočtové odpovědnosti veřejných institucí v sektoru veřejných institucí a působnost Národní rozpočtové rady. Dle tohoto zákona se dluhem územního samosprávného celku rozumí hodnota nesplacených závazků z:

a) vydaných dluhopisů, b) přijatých úvěrů, zápůjček a návratných finančních výpomocí, c) realizace plnění záruk d) vystavení směnek.

Pravidlo rozpočtové odpovědnosti (§ 17 zákona č. 23/2017 Sb., o pravidlech rozp.odpovědnosti) - podíl dluhu k průměru příjmů za poslední 4 roky, hodnota by neměla překročit 60 % .

#### G) Stav nesplacených přijatých zápůjček a úvěrů k 31. 12. 2025 (Kč)

Věřitel	Nesplacená jistina	Splatnost
	0,0	
<b>Celkem zůstatek k 31.12.2025</b>	<b>0,0</b>	

Město nečerpalo v roce 2025 žádný úvěr ani zápůjčku. Všechny přijaté úvěry a zápůjčky byly v minulosti řádně splaceny.

#### H) Stav nesplacených poskytnutých zápůjček a úvěrů k 31. 12. 2025 (Kč)

Dlužník	Nesplacená jistina	Splatnost
	0,0	
<b>Celkem zůstatek k 31.12.2025</b>	<b>0,0</b>	

Město v roce 2025 neposkytlo žádný úvěr ani žádnou zápůjčku finančních prostředků. V minulosti poskytnuté zápůjčky jsou dlužníky řádně splaceny.

#### I) Poskytnutá ručitelství třetím osobám k 31.12.2025 (Kč)

Dlužník	Nesplacená jistina	Splatnost
-	-	-
<b>Celkem zůstatek k 31.12.2025</b>	<b>0,0</b>	

Město neuzavřelo v roce 2025 žádné smlouvy o převzetí ručitelství závazku. Město neručí za závazky žádnému dlužníkovi.

**J) Stav bankovních účtů k 31.12.2025 (Kč)**

(bez účtů účelových peněžních fondů)

Název účtu	zůstatek k datu	1.1.	31.12.
KB-depozitní účet		551 569,4	156 463,9
KB-účet hospodářská činnost		27 790 400,4	8 471 400,1
KB-účet místní poplatky		88 451,6	187 792,4
KB-příjmový účet		169 552,0	466 473,2
KB-příjmový účet (pokuty)		453 247,0	162 725,5
KB-výdajový účet		292 733,1	150 676,0
KB-portoliový účet		792,5	0,0
KB-spořicí účet (32D)		66 154 056,7	92 317 733,7
ČSOB-spořicí účet		39 245 422,7	86 545 485,3
ČSOB-termínovaný vklad (1M)		24 719 943,9	219 943,9
ČSOB-municipální konto		147 714,5	209 039,0
ČS-běžný účet		2 584,2	1 984,4
ČNB-účet dotace SFDI		10 000,0	10 000,0
ČNB-běžný účet		1 862,5	1 497,7
	<b>celkem</b>	<b>159 628 330,5</b>	<b>188 901 215,1</b>

V roce 2025 došlo k navýšení objemu finančních prostředků na běžných účtech města o částku 29,3mil.Kč. Finanční rezervy města vzrostly o 18,3% hodnoty vykázané na začátku roku.

**K) Stav bankovních účtů účelových peněžních fondů a finančních aktiv k 31.12.2025 (Kč)**

Název fondu	zůstatek k datu	1.1.	31.12.
Sociální fond		458 914,6	450 850,9
Fond obnovy vodohospodářského majetku města Vys. Mýta		2 567 631,0	2 898 869,0

V roce 2025 došlo k navýšení objemu finančních prostředků na účtech fondů města o částku 323,2tis.Kč.

Tvorba a čerpání Sociálního fondu města Vysokého Mýta se řídí jeho statutem schváleným usnesením Zastupitelstva města Vysokého Mýta dne 12.12.2012.

Tvorba a čerpání Fondu obnovy vodohospodářského majetku města Vysokého Mýta se řídí jeho statutem schváleným usnesením Zastupitelstva města Vysokého Mýta dne 17.9.2014.

L) Vyúčtování finančních vztahů ke státnímu rozpočtu a ost. veřejným rozpočtům k 31.12.2025 - přijaté dotace, příspěvky a dary

1. Přehled transferů poskytnutých ze státního rozpočtu, státních fondů a fondů EU v roce 2025 (tis.Kč)

Označení účelové dotace	Poskytnuto	Čerpáno	%
Příspěvek na výkon státní správy	27 796,8	27 796,8	100,0
MPSV ČR - SPOD - náhrada nákladů	6 137,3	7 679,6	125,1
MPSV ČR - terénní programy - dotace	446,0	446,0	100,0
MPSV ČR-příspěvek na výkon sociální práce	874,8	874,8	100,0
MPSV ČR - SPOD - doplatek 2024	666,9	666,9	100,0
ÚP ČR - příspěvek na výkon pěstounské péče	198,0	198,0	100,0
SFŽP - TS VM- intenzifikace stávající kompostárny	4 137,4	4 137,4	100,0
MVČR-cisternová automobilová stříkačka SDH-dotace	4 000,0	4 000,0	100,0
MF ČR - Volby do Posl.sněmovky Parlamentu ČR	345,0	424,5	123,0
NPO-finanční podpora na přípravu projektu ZUŠ	3 108,0	3 108,0	100,0
MV - GŘ HZS ČR - nein. dotace pro jednotky SDH	222,8	222,8	100,0
MV ČR-GŘ HZS ČR-dotace mimoř. událost "Boris 2024"	116,8	116,8	100,0
MV ČR - VM-Asistenti prvence kriminality-2025 - dotace	570,0	570,0	100,0
Mikádo SVČ - OP JAK - neinvestiční dotace ESF	657,5	657,5	100,0
Mikádo SVČ - OP JAK - neinvestiční dotace SR	156,5	156,5	100,0
MF ČR - Volby do ZK - doplatek voleb 2024	57,1	57,1	100,0
MF ČR - Volby do EP - doplatek voleb 2024	34,0	34,0	100,0
MK ČR-program regenerace MPR a MPZ - dotace	1 405,0	1 405,0	100,0
MŽP ČR - Technické služby VM-svozové vozidlo-dotace	3 862,8	3 862,8	100,0
ZUŠ VM- OP JAK - neinvestiční dotace ESF	771,9	771,9	100,0
ZUŠ VM- OP JAK - neinvestiční dotace SR	183,7	183,7	100,0
MŠ Slunečná VM- OP JAK - neinvestiční dotace ESF	467,7	467,7	100,0
MŠ Slunečná VM- OP JAK - neinvestiční dotace SR	111,3	111,3	100,0
ZŠ Knířov - OP JAK - neinvestiční dotace ESF	363,4	363,4	100,0
ZŠ Knířov - OP JAK - neinvestiční dotace SR	86,5	86,5	100,0
ZŠ Jiráskova - OP JAK - neinvestiční dotace ESF	1 409,7	1 409,7	100,0
ZŠ Jiráskova - OP JAK - neinvestiční dotace SR	335,6	335,6	100,0
MŠ Pod Smrkem - OP JAK - neinvestiční dotace ESF	263,2	263,2	100,0
MŠ Pod Smrkem - OP JAK - neinvestiční dotace SR	62,7	62,7	100,0
MŠ Čyřlístek - OP JAK - neinvestiční dotace ESF	332,9	332,9	100,0

MŠ Čtyřlístek - OP JAK - neinvestiční dotace SR	79,2	79,2	100,0
ZŠ Javornického - OP JAK - neinvestiční dotace ESF	1 265,8	1 265,8	100,0
ZŠ Javornického - OP JAK - neinvestiční dotace SR	301,3	301,3	100,0
<b>Celkem</b>	<b>60 827,6</b>	<b>62 449,4</b>	<b>102,7</b>

## 2. Přehled transferů poskytnutých Pardubickým krajem a ostatními poskytovateli v roce 2025 (tis.Kč)

Označení účelové dotace	Poskytnuto	Čerpáno	%
Pardubický kraj-kříž v Brteči-dotace	40,0	40,0	100,0
Pk-dotace SDH-oprava vozidla	39,0	39,0	100,0
Pardubický kraj - individuální dotace CAS SDH	750,0	750,0	100,0
<b>Celkem</b>	<b>829,0</b>	<b>829,0</b>	<b>100,0</b>

## 3. Přehled tranferů poskytnutých obcemi v roce 2025 (tis.Kč)

Označení účelové dotace	Rozpočet	Čerpáno	%
Poplatky za přestupky od ostatních obcí	130,5	131,5	100,8
<b>Celkem</b>	<b>130,5</b>	<b>131,5</b>	<b>100,8</b>

<b>CELKEM PŘIJATÉ DOTACE, PŘÍSPĚVKY A DARY</b>	<b>61 787,1</b>	<b>63 409,9</b>	<b>102,63</b>
--	-----------------	-----------------	---------------

Dotace, příspěvky a granty přijaté do rozpočtu města za rok 2025 činily celkem 61.787,1tis.Kč. Rozpis přijatých dotací a jejich čerpání v průběhu roku 2025 je zpracován v tabulkách. Dotace a granty byly řádně vyúčtovány poskytovatelům dotací. U transferu MPSVČR-náhrada nákladů na čin.vyk.obcemi v oblasti soc.-práv. ochrany dětí bylo požádáno o doplatek na dofinancování skutečných výdajů ve výši 1.542,3tis.Kč, u dotace MF ČR- volby doPoslanecké sněmovny Parlamentu ČR bylo požádáno o doplatek na dofinancování skutečných výdajů ve výši 79,5tis.Kč Poskytovatelé poskytly v roce 2025 doplatky skutečných výdajů roku 2024 transferu MPSVČR-náhrada nákladů na čin.vyk.obcemi v oblasti soc.-práv. ochrany dětí včástce 666,9tis.Kč, dotace MFČR-volby do zastupitelstev krajů v částce57,1tis.Kč a u dotace MFČR-volby do Evropského Parlamentu v částce 34,0tis.Kč.

## M) Vyúčtování finančních vztahů k příjemcům dotací a příspěvků z rozpočtu města k 31.12.2025 (tis.Kč)-poskytnuté dotace, dary, služebné

1. Individuální dotace, dary, služebné	Schváleno	Poskytnuto	%
KONZUM o.d. Ústí nad Orlicí	278,0	278,0	100,0
Aeroklub Vysoké Mýto, z.s.	5 553,9	5 553,9	100,0
Oblastní spolek Český červený kříž - Senior doprava	450,0	450,0	100,0
Ledax Vysoké Mýto o.p.s.-služebné	5 000,0	5 000,0	100,0
Naděje o.s., Vysoké Mýto	930,0	930,0	100,0
Laxus	79,0	79,0	100,0
Berenika Vysoké Mýto, o.p.s.	336,0	336,0	100,0
Oblastní charita NH - dotace na pečovatelskou službu	1 750,0	1 750,0	100,0

SKP-CENTRUM, o.p.s.	320,0	320,0	100,0
Regionální muzeum ve Vysokém Mýtě	999,6	999,6	100,0
MAS Litomyšlsko	62,8	62,8	100,0
VYSOKOMÝTSKÁ KULTURNÍ, o.p.s.	20 973,0	20 973,0	100,0
<b>Celkem</b>	<b>36 732,3</b>	<b>36 732,3</b>	<b>100,0</b>

<b>2. Dotace na podporu kultury</b>	<b>Schváleno</b>	<b>Poskytnuto</b>	<b>%</b>
Divadelní spolek Šembera	35,0	35,0	100,0
Loutkové divadlo Srdíčko Vysoké Mýto, z.s.	26,0	26,0	100,0
Železniční modeláři Kujebina z. s.	49,0	49,0	100,0
z.s.Triangl Vysoké Mýto	20,0	20,0	100,0
Orel, jednota Vysoké Mýto	12,0	12,0	100,0
Hudba pomáhá, z.s.	35,0	35,0	100,0
Pěvecký sbor OTAKAR Vysoké Mýto, z.s.	37,0	37,0	100,0
Náboženská obec Církve československé husitské ve V.Mýtě	20,0	20,0	100,0
Česká křesťanská akademie, z.s. Vysoké Mýto	35,0	35,0	100,0
Sdružení rodičů GVM, z.s.	8,0	8,0	100,0
Spolek přátel Carrosserie Sodomka	30,0	30,0	100,0
Berenika - Vysoké Mýto, o.p.s.	16,0	16,0	100,0
fyzická osoba	5,0	5,0	100,0
fyzická osoba	15,0	15,0	100,0
Společnost pro zachování a obnovu biodiverzity z.ú.	10,0	10,0	100,0
Promejto, z. s.	15,0	15,0	100,0
Střední škola stavební Vysoké Mýto	41,0	41,0	100,0
Tanello s.r.o.	10,0	10,0	100,0
Ochránci hodnot a tradic, z.s.	10,0	10,0	100,0
Gymnázium Vysoké Mýto	41,0	41,0	100,0
<b>Celkem</b>	<b>470,0</b>	<b>470,0</b>	<b>100,0</b>

<b>3. Dotace na podporu styku s partnerskými městy</b>	<b>Schváleno</b>	<b>Poskytnuto</b>	<b>%</b>
	0,0	0,0	0,0
<b>Celkem</b>	<b>0,0</b>	<b>0,0</b>	<b>0,0</b>

<b>4. Dotace a dary rady města</b>	<b>Schváleno</b>	<b>Poskytnuto</b>	<b>%</b>
Orlické sport sdruž. Ústí nad Orlicí	5,0	5,0	100,0%
CONSTAR bac s.r.o.	2,0	2,0	100,0%
Pomáht je v módě z.s.	30,0	30,0	100,0%

DOBROBĚH VYSOKÉ MÝTO Z.S.	5,0	5,0	100,0%
SH ČMS SDH VM	18,0	18,0	100,0%
SK Donocykl VM	40,0	40,0	100,0%
Spol.železniční při DKV Česká Třebová	14,0	14,0	100,0%
Římskokatol.farnost VM	40,0	40,0	100,0%
ZŠ a PŠ Svítání o.p.s. Pardubice	3,0	3,0	100,0%
SK Donocykl VM	10,0	10,0	100,0%
Spolek přátel Růžového paloučku	3,0	3,0	100,0%
Český kynolog.svaz VM	5,0	5,0	100,0%
BK Vysoké Mýto	50,0	50,0	100,0%
AUTOKLUB KAROSA	70,0	70,0	100,0%
SK Vysoké Mýto z.s.	30,0	30,0	100,0%
Tenisový klub LTC VM z.s.	30,0	30,0	100,0%
<b>Celkem</b>	<b>355,0</b>	<b>355,0</b>	<b>100,0</b>

<b>5. Dotace na podporu školství</b>	<b>Schváleno</b>	<b>Poskytnuto</b>	<b>%</b>
Gymnázium Vysoké Mýto	30,0	30,0	100,0
Sdružení rodičů při Gymnáziu Vysoké Mýto, z.s.	10,0	10,0	100,0
Spolek přátel stavební školy ve Vysokém Mýtě	10,0	10,0	100,0
Střední škola stavební Vysoké Mýto	40,0	40,0	100,0
Spolek pro podporu SŠT Vysoké Mýto	19,0	19,0	100,0
AQUASPORT VYSOKÉ MÝTO, z.s.	5,0	5,0	100,0
DESKOVKY FENIX z.s.	41,0	41,0	100,0
z.s. APR airsoftový pěší regiment	9,0	9,0	100,0
SKP-CENTRUM, o.p.s.	6,0	6,0	100,0
<b>Celkem</b>	<b>170,0</b>	<b>170,0</b>	<b>100,0</b>

<b>6. Dotace na podporu sportu</b>	<b>Schváleno</b>	<b>Poskytnuto</b>	<b>%</b>
AQUASPORT VYSOKÉ MÝTO, z.s.	40,0	40,0	100,0
Berenika - Vysoké Mýto, o.p.s.	12,0	12,0	100,0
Český kynologický svaz ZKO Vysoké Mýto - 206	8,0	8,0	100,0
Dobroběh Vysoké Mýto, z.s.	10,0	10,0	100,0
Junák - český skaut, středisko Vysoké Mýto, z.s.	14,0	14,0	100,0
Klub českých turistů Vysoké Mýto	22,0	22,0	100,0
Klub kuželkářů Vysoké Mýto z.s.	45,0	45,0	100,0
Orel jednota Vysoké Mýto	48,0	48,0	100,0

RC Team Vysoké Mýto, modelářský klub p.s.	6,0	6,0	100,0
Region Orlicko-Třebovsko	3,0	3,0	100,0
SH ČMS - Sbor dobrovolných hasičů Vysoké Mýto I	18,0	18,0	100,0
Šachový klub Vysoké Mýto, z.s.	15,0	15,0	100,0
AC Vysoké Mýto z.s.	193,0	193,0	100,0
BK Vysoké Mýto 1897, z.s.	160,0	160,0	100,0
Cyklo Bendl, z.s.	95,0	95,0	100,0
Falcon Kickbox Vysoké Mýto, z.s.	168,0	168,0	100,0
1. FC Nejzbach Vysoké Mýto, z.s.	140,0	140,0	100,0
Florbalový spolek FTC Vysoké Mýto	225,0	225,0	100,0
Plavecký klub Vysoké Mýto, z.s.	205,0	205,0	100,0
SK Vysoké Mýto z.s.	485,0	485,0	100,0
Sportovní klub kanoistiky Vysoké Mýto, z.s.	140,0	140,0	100,0
Tenisový klub LTC Vysoké Mýto, z.s.	198,0	198,0	100,0
Tělocvičná jednota Sokol Vysoké Mýto	180,0	180,0	100,0
Volejbalový klub Vysoké Mýto, z.s.	70,0	70,0	100,0
<b>Celkem</b>	<b>2 500,0</b>	<b>2 500,0</b>	<b>100,0</b>

<b>7. Dotace na podporu životního prostředí</b>	<b>Schváleno</b>	<b>Poskytnuto</b>	<b>%</b>
Český svaz ochránců přírody - záchraná stanice "Pasíčka"	20,0	20,0	100,0
Variace vm z.s.	12,0	12,0	100,0
Společnost pro zachování a obnovu biodiverzity z. ú.	10,0	10,0	100,0
<b>Celkem</b>	<b>42,0</b>	<b>42,0</b>	<b>100,0</b>

<b>8. Dotace na podporu sociálních služeb, zdravotnictví a rodiny</b>	<b>Schváleno</b>	<b>Poskytnuto</b>	<b>%</b>
Rodinné integrační centrum, z.s.	10,0	10,0	100,0
Amalthea z.s.	40,0	40,0	100,0
TyfloCentrum Pardubice	5,0	5,0	100,0
Péče o duševní zdraví z.s.	15,0	15,0	100,0
Rytmus Východní Čechy, o.p.s.	10,0	10,0	100,0
Potravinová banka Pardubice z.s.	30,0	30,0	100,0
Ledax Vita z.ú.	10,0	10,0	100,0
Variace vm z.s.	20,0	20,0	100,0
Oblastní charita Ústí nad Orlicí	25,0	25,0	100,0
Pomáhat je v módě	15,0	15,0	100,0
Mgr. Kateřina Králová	10,0	10,0	100,0

Naděje - domácí zdravotní péče s.r.o.	50,0	50,0	100,0
<b>Celkem</b>	<b>240,0</b>	<b>240,0</b>	<b>100,0</b>
<b>9. Dotace a příspěvky jiných poskytovatelů prostřednictvím města</b>	<b>Schváleno</b>	<b>Poskytnuto</b>	<b>%</b>
MZe ČR-dotace na činnost odb. les. hospodáře	944,0	944,0	100,0
Mze ČR - výsadba melioračních a zpevňujících dřevin	44,6	44,6	100,0%
ZUŠ VM - OP JAK - neinvestiční dotace ESF	771,9	771,9	100,0%
ZUŠ VM - OP JAK - neinvestiční dotace SR	183,7	183,7	100,0%
MŠ Slunečná VM- OP JAK - neinvestiční dotace ESF	467,7	467,7	100,0%
MŠ Slunečná VM- OP JAK - neinvestiční dotace SR	111,3	111,3	100,0%
ZŠ Knířov - OP JAK - neinvestiční dotace ESF	363,4	363,4	100,0%
ZŠ Knířov - OP JAK - neinvestiční dotace SR	86,5	86,5	100,0%
ZŠ Jiráskova - OP JAK - neinvestiční dotace ESF	1 409,7	1 409,7	100,0%
ZŠ Jiráskova - OP JAK - neinvestiční dotace SR	335,6	335,6	100,0%
MŠ Pod Smrkem - OP JAK - neinvestiční dotace ESF	263,3	263,3	100,0%
MŠ Pod Smrkem - OP JAK - neinvestiční dotace SR	62,7	62,7	100,0%
MŠ Čtyřlístek - OP JAK - neinvestiční dotace ESF	332,9	332,9	100,0%
MŠ Čtyřlístek - OP JAK - neinvestiční dotace SR	79,2	79,2	100,0%
ZŠ Javornického - OP JAK - neinvestiční dotace ESF	1 265,8	1 265,8	100,0%
ZŠ Javornického - OP JAK - neinvestiční dotace SR	301,3	301,3	100,0%
Mikádo SVČ - OP JAK - neinvestiční dotace ESF	657,5	657,5	100,0%
Mikádo SVČ - OP JAK - neinvestiční dotace SR	156,5	156,5	100,0%
Římskokatolická farnost Vysoké Mýto (program regenerace)	786,0	786,0	100,0%
Tělocvičná jednota Sokol Vysoké Mýto (program regenerace)	154,0	154,0	100,0%
<b>Celkem</b>	<b>8 777,6</b>	<b>8 777,6</b>	<b>100,0</b>
<b>10. Příspěvky města na obnovu památek v MPZ a MPR</b>	<b>Schváleno</b>	<b>Poskytnuto</b>	<b>%</b>
Tělocvičná jednota Sokol Vysoké Mýto	31,0	31,0	100,0
<b>Celkem</b>	<b>31,0</b>	<b>31,0</b>	<b>100,0</b>
<b>11. Dotace na domy v městské památkové zóně</b>	<b>Schváleno</b>	<b>Poskytnuto</b>	<b>%</b>
fyzická osoba	60,0	60,0	100,0
fyzická osoba	50,0	50,0	100,0
fyzická osoba	18,7	18,7	100,0
fyzická osoba	51,3	51,3	100,0
<b>Celkem</b>	<b>180,0</b>	<b>180,0</b>	<b>100,0</b>
<b>CELKEM POSKYTNUTÉ DOTACE</b>	<b>49 497,9</b>	<b>49 497,9</b>	<b>100,0</b>

Město poskytlo v roce 2025 přímo ze svého rozpočtu příspěvky, dary a dotace v celkové výši 40.720,3tis.Kč a zprostředkovalo převod dotací a odměn jiných poskytovatelů konečným příjemcům (tzv. průtokové převody) v celkové výši 8.777,6tis.Kč.

**N) Hospodaření příspěvkových organizací k 31.12.2025 (tis.Kč)**

Název	Výnosy	Náklady	Výsledek hospodař.	VH minulé období	Odvod zřizovateli	Fond investic	Rezervní fond
Technické služby Vysoké Mýto	118 997,5	115 738,1	3 259,4	-4 476,7	2 100,0	2 001,8	0,0
ZŠ Jiráskova Vysoké Mýto	82 056,05	81 971,0	85,1	127,9	126,4	212,6	1 628,0
ZŠ Javornického Vysoké Mýto	57 679,8	57 245,1	434,8	21,7	149,0	34,0	1 902,4
ZŠ Knířov Vysoké Mýto	9 499,7	9 471,1	28,6	28,7	7,7	2,6	433,4
MŠ Kamarádi Vysoké Mýto	13 308,7	13 222,9	85,8	8,1	43,9	72,9	84,7
MŠ Slunečná Vysoké Mýto	26 933,0	26 774,9	158,2	8,3	208,7	12,6	581,5
MŠ Čtyřlístek Vysoké Mýto	12 994,7	12 716,4	278,4	7,6	84,7	67,3	388,9
MŠ Pod Smrkem Vysoké Mýto	5 884,5	5 871,0	13,4	11,4	0,0	3,8	846,9
ZUŠ Vysoké Mýto	35 532,5	35 246,9	285,5	282,8	82,4	36,9	1 143,2
MIKÁDO - středisko volného času	10 834,8	10 800,5	34,3	49,4	13,0	23,6	1 492,1
SŠZ DMŠJ Vysoké Mýto	29 821,5	29 794,1	27,4	25,2	56,9	40,3	70,1

\* *Technické služby Vysoké Mýto neuhrazená ztráta z minulých období - 5.094.009,15Kč*

Název	Stálá aktiva	Oběžná aktiva	Vlastní kapitál	Cizí zdroje	Změna 2024/2025
Technické služby Vysoké Mýto	64 369,4	4 904,8	61 435,6	7 838,6	7 543,9
ZŠ Jiráskova Vysoké Mýto	1 112,9	9 542,7	3 329,9	7 325,7	190,7
ZŠ Javornického Vysoké Mýto	916,3	10 132,8	3 372,4	7 676,7	-160,1
ZŠ Knířov Vysoké Mýto	131,2	1 600,5	713,9	1 017,8	30,9
MŠ Kamarádi Vysoké Mýto	189,0	2 031,5	475,6	1 745,0	104,5
MŠ Slunečná Vysoké Mýto	1 661,5	3 756,5	2 496,0	2 922,0	500,1
MŠ Čtyřlístek Vysoké Mýto	644,5	2 214,0	1 377,7	1 480,7	276,5
MŠ Pod Smrkem Vysoké Mýto	0,0	1 709,9	927,2	782,7	165,6
ZUŠ Vysoké Mýto	2 324,4	4 293,4	4 005,2	2 612,6	-128,8
MIKÁDO - středisko volného času	88,3	7 422,8	1 663,9	5 847,2	904,2
SŠZ DMŠJ Vysoké Mýto	997,5	5 928,8	1 239,4	5 686,9	237,3

Roční účetní závěrky zřizovaných příspěvkových organizací jsou uloženy v sídle organizací a dále jsou uloženy v případě organizací školského typu na odboru kanceláře vedení města, v případě organizace neškolského typu (Technické služby VM) na odboru finančním MěÚ.

Dále jsou potom účetní závěrky těchto organizací uloženy na Portálu Justice České republiky ve Veřejném rejstříku ve Sbírce listin na internetové adrese <https://or.justice.cz/ias/ui/rejstrik> a stránkách Ministerstva financí ČR <https://monitor.statnipokladna.gov.cz/ucetni-jednotka/00279773> .

**O) Účasti ve společnostech k 31.12.2025 (% a tis.Kč)**

Společnost	IČ	Podíl (%)	Výše vkladu
Sportcentrum Vysoké Mýto, s.r.o.	25922459	100,0	6 000,0
Ekola České Libchavy s.r.o.	49813862	4,4	493,0
Městské lesy Vysoké Mýto s.r.o.	25951378	100,0	3 388,0
Vodovody a kanalizace Vysoké Mýto s.r.o.	25923099	57,7	238 097,0
Městský bytový podnik Vysoké Mýto s.r.o.	25968726	100,0	30 378,6
VYSOKOMÝTSKÁ KULTURNÍ, o.p.s.	28852150	100,0	100,0

V roce 2025 nedošlo ve společnostech, ve kterých je město společníkem ke změně ve výši majetkových účastí města jako společníka. Město nezaložilo v roce 2025 žádnou obchodní společnost. V roce 2025 ukončilo svoji činnost řízenou likvidací Bytové družstvo MVMB Domus Vysoké Mýto.

Roční účetní závěrky jsou uloženy v sídle společností a na Portálu Justice České republiky ve Veřejném rejstříku a Sbírce listin na internetové adrese <https://or.justice.cz/ias/ui/rejstrik>.

**P) Hospodaření společností založených městem k 31.12.2025 (tis.Kč)**

Roční účetní závěrky a vypořádání hospodářského výsledku k 31.12.2025 společností založených městem Vysokým Mýtem, ve kterých je město jediným společníkem (Městské lesy VM, Městský bytový podnik VM, Sportcentrum VM) budou v řádném termínu t.j.do 30.6.2026 projednány radou města ve funkci zakladatele společnosti (valnou hromadou společnosti). Roční účetní závěrka včetně vypořádání hospodářského výsledku k 31.12.2025 společnosti , kde je město Vysoké Mýto společníkem ( Ekola České Libchavy s.r.o., Vodovody a kanalizace Vysoké Mýto s.r.o. ) budou v řádném termínu t.j.do 30.6.2026 projednány valnou hromadou společnosti.Roční účetní závěrka včetně vypořádání hospodářského výsledku k 31.12.2025 společnosti založené městem Vysokým Mýtem, ve které je město jediným zakladatelem (o.p.s.), bude v termínu do 30.6.2026 projednána správní radou společnosti.

Roční účetní závěrky založených organizací včetně všech zákonem předepsaných výkazů a příloh jsou uloženy v sídle dané společnosti. Dále jsou potom účetní závěrky těchto společností uloženy na Portálu Justice České republiky ve Veřejném rejstříku a Sbírce listin na internetové adrese <https://or.justice.cz/ias/ui/rejstrik>.

**Q) Přehled cenných papírů ve vlastnictví města k 31.12.2025 (Kč)**

Společnost	IČ	Počet	Nominální hodnota
		0	

Město nepořídilo v roce 2025 žádné cenné papíry. Město nevlastní žádné cenné papíry-akcie.

Ve smyslu zákona č. 250/2000 Sb., o rozpočtových pravidlech územních rozpočtů je stanovena lhůta pro uplatnění písemných připomínek občanů města Vysokého Mýta k návrhu závěrečnému účtu do 12.6.2026 (den doručení písemných připomínek na městský úřad), ústně mohou občané uplatnit připomínky přímo na zasedání zastupitelstva dne 17.6.2026.

Originál návrhu závěrečného účtu města Vysokého Mýta za rok 2025 je uložen a připraven k nahlédnutí na odboru finančním. Zodpovědní pracovníci odboru finančního jsou rovněž připraveni k podání vysvětlení informací obsažených v tomto dokumentu.

Dále je návrh závěrečného účtu města Vysokého Mýta za rok 2025 zveřejněn na internetových stránkách města Vysokého Mýta: <https://www.vysoke-myto.cz/mestsky-urad/informace/rozpocety/rozpocet-mesta/rok-2025/> a na úřední desce města Vysokého Mýta: <https://www.vysoke-myto.cz/mestsky-urad/informace/uredni-deska>.

Přílohy :

graf č.1 - Výsledek rozpočtového hospodaření města Vysokého Mýta za období 2018-2025

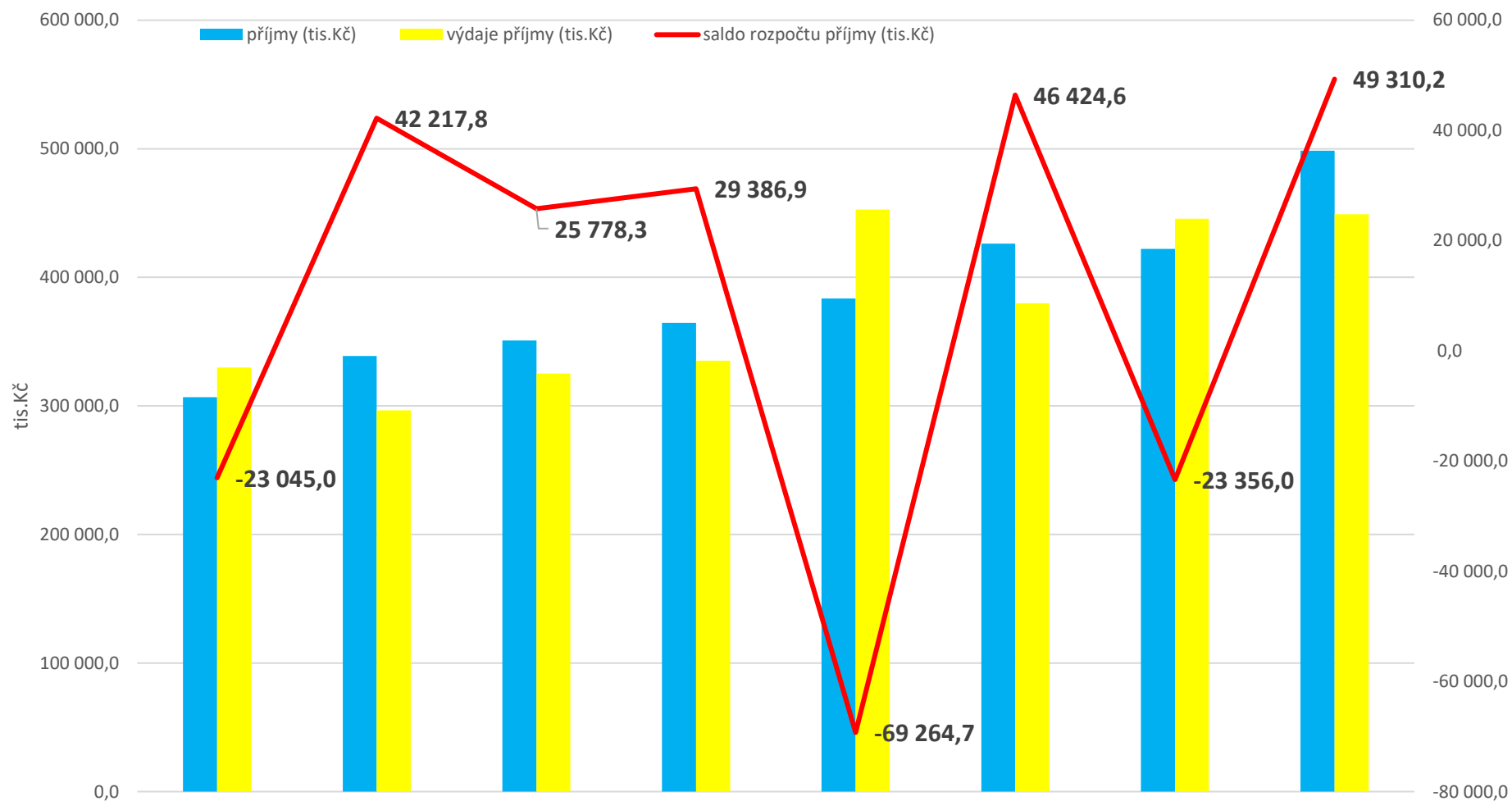
graf č.2 - Saldo provozního rozpočtu města Vysokého Mýta za období 2018-2025

graf č.3 - Sdílené daňové příjmy města Vysokého Mýta za období 2018-2025

27.4.2026

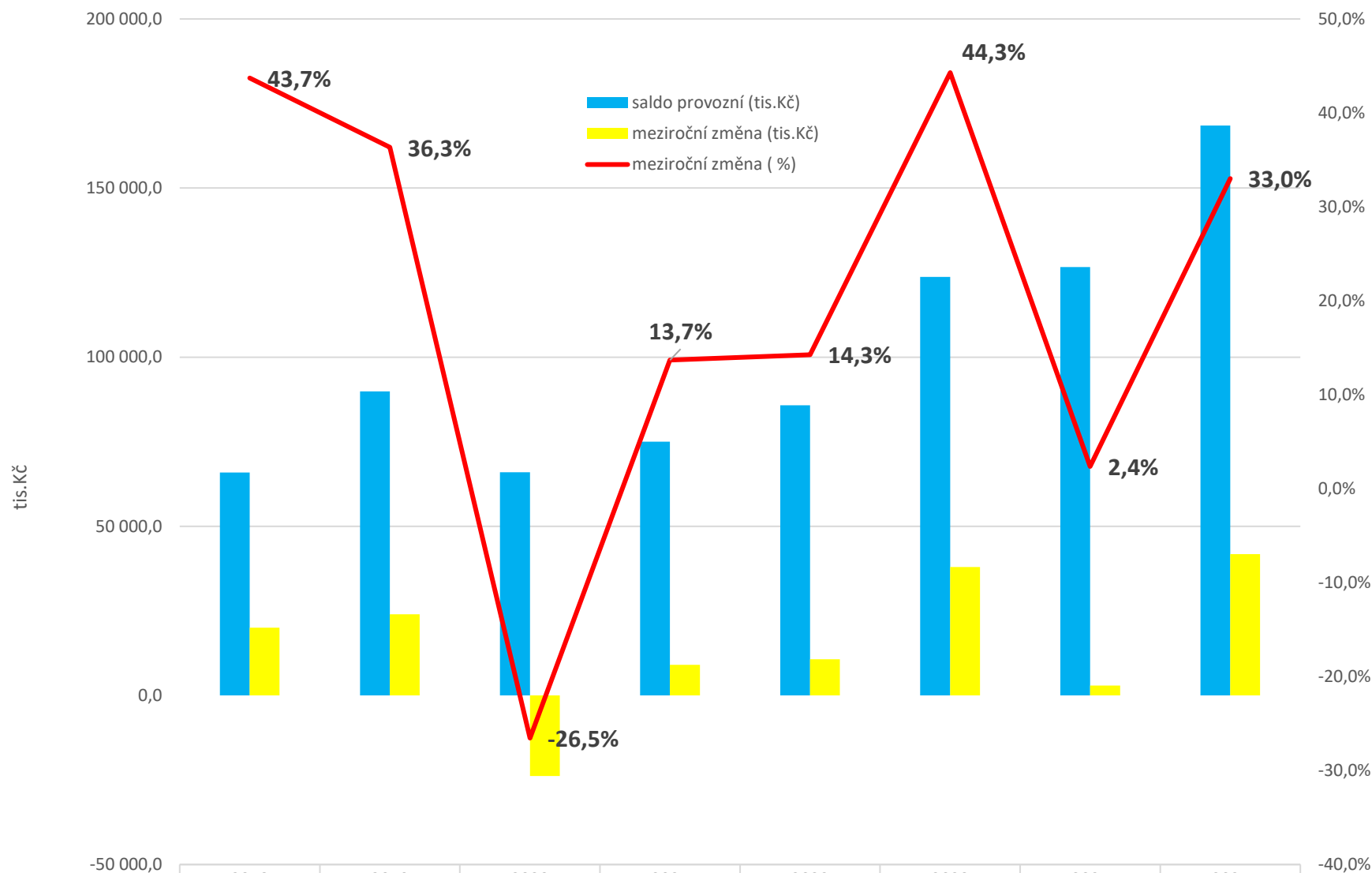
Ing. Michal Zima  
vedoucí odboru finančního

### Výsledek rozpočtového hospodaření města Vysokého Mýta za období 2018 - 2025 (tis.Kč)



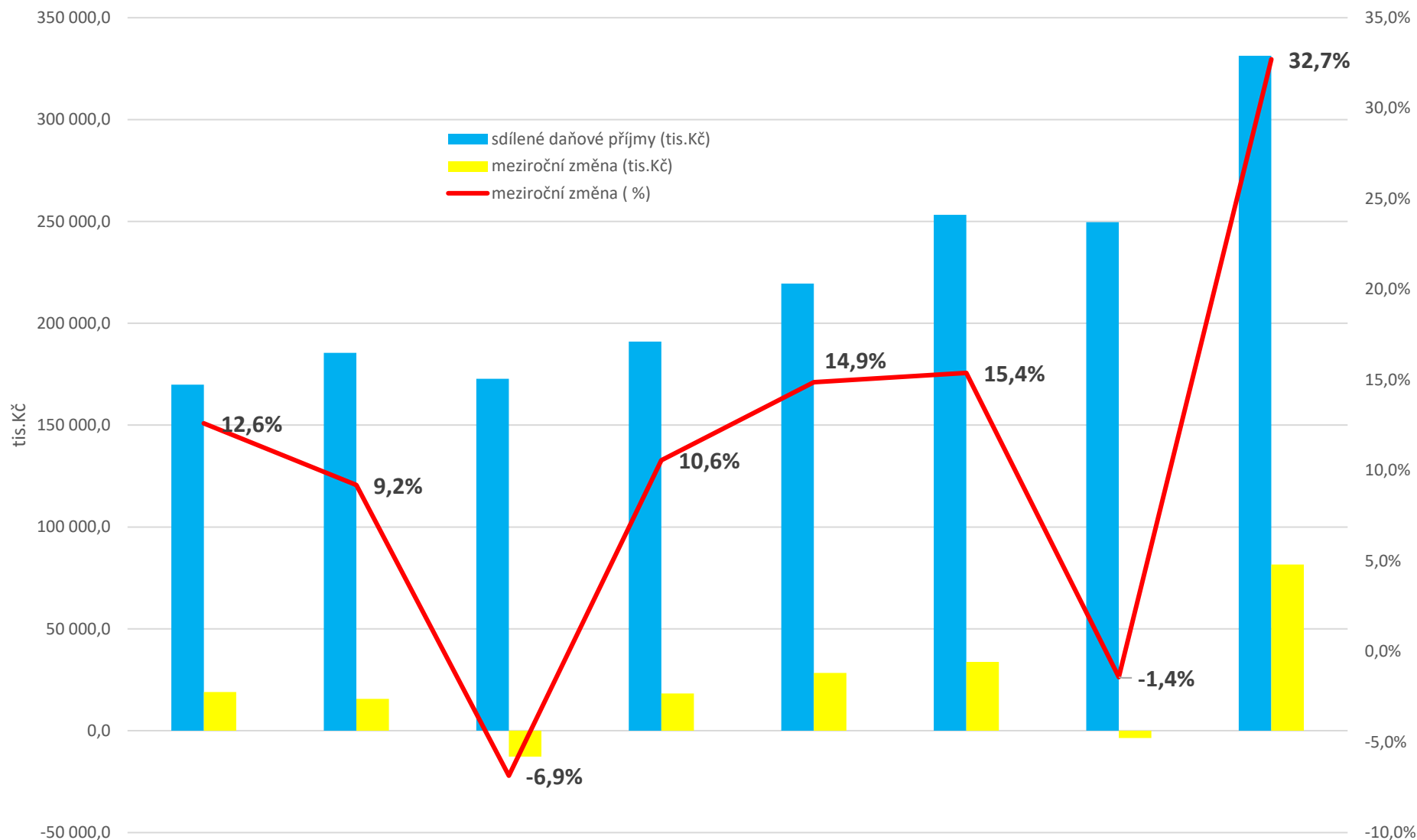
	2018	2019	2020	2021	2022	2023	2024	2025
<span style="color: blue;">■</span> příjmy (tis.Kč)	306 858,0	338 808,3	350 960,3	364 474,0	383 505,3	426 233,2	422 178,0	498 482,2
<span style="color: yellow;">■</span> výdaje příjmy (tis.Kč)	329 903,0	296 590,5	325 182,0	335 087,1	452 770,0	379 808,6	445 534,0	449 172,0
<span style="color: red;">—</span> saldo rozpočtu příjmy (tis.Kč)	-23 045,0	42 217,8	25 778,3	29 386,9	-69 264,7	46 424,6	-23 356,0	49 310,2

Saldo provozního rozpočtu města za období 2018 - 2025 (tis.Kč)



	2018	2019	2020	2021	2022	2023	2024	2025
saldo provozní (tis.Kč)	65 913,0	89 865,0	66 014,3	75 047,2	85 758,6	123 736,7	126 671,0	168 470,3
meziroční změna (tis.Kč)	20 045,0	23 952,0	-23 850,7	9 032,9	10 711,4	37 978,1	2 934,3	41 799,3
meziroční změna (%)	43,7%	36,3%	-26,5%	13,7%	14,3%	44,3%	2,4%	33,0%

### Sdílené daňové příjmy za období 2018 - 2025 (tis.Kč)



	2018	2019	2020	2021	2022	2023	2024	2025
sdílené daňové příjmy (tis.Kč)	169 914,6	185 534,0	172 810,0	191 062,1	219 466,3	253 227,1	249 633,2	331 271,1
meziroční změna (tis.Kč)	18 965,6	15 619,4	-12 724,0	18 252,1	28 404,2	33 760,8	-3 593,9	81 637,9
meziroční změna (%)	12,6%	9,2%	-6,9%	10,6%	14,9%	15,4%	-1,4%	32,7%